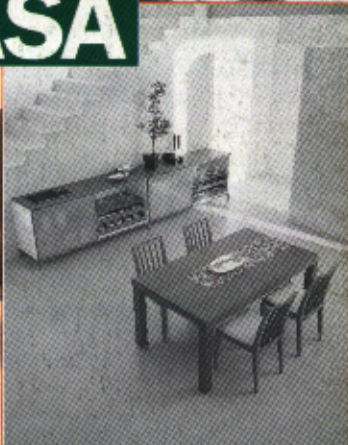


**A TUTTO
CASA®**

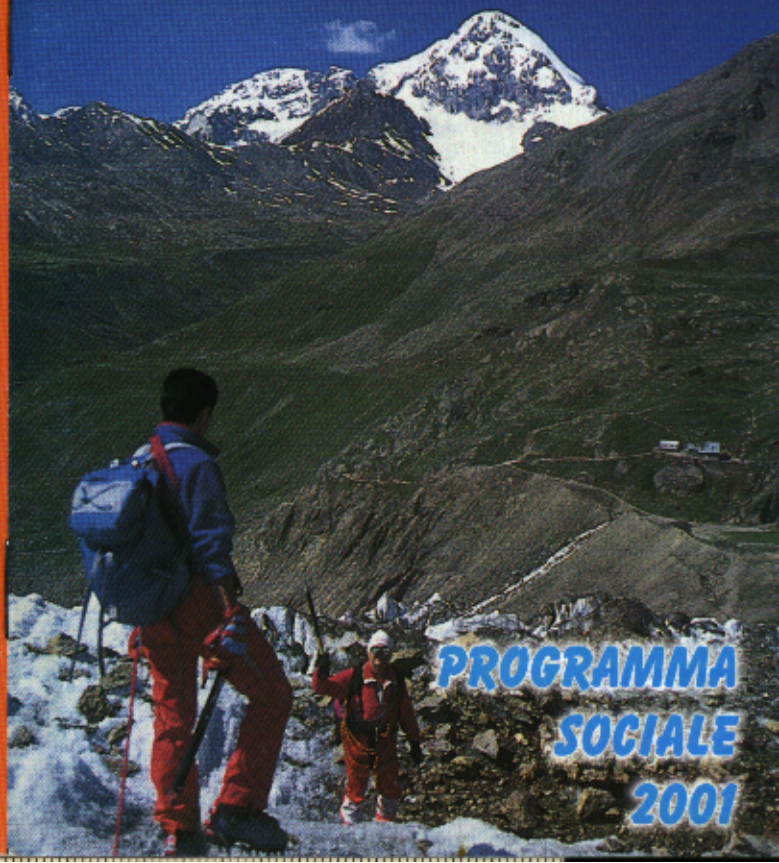


A Tutto Casa - Via Brescia, 35 - Chiari (BS)
Tel. 030 7007777 - www.atuttocasa.it

Orari: Lunedì, Martedì, Giovedì, Venerdì 9.30-12.30 14.30-19.30
Sabato 9.30-19.30 continuato. **Mercoledì chiuso.**



CLUB ALPINO ITALIANO
Sezione di Chiari



**PROGRAMMA
SOCIALE
2001**

SPACCIO AZIENDALE



BIALETTI



Rondine

Oltre alle vantaggiose offerte
di pentole e caffettiere
Rondine e Bialetti
trovate casalinghi
delle migliori marche
e articoli da regalo.
Un personale qualificato saprà
consigliarVi per regali e
ricorrenze particolari.

Orari di apertura:

Martedì - Sabato ore 8,30/12,30 - 14,30/18,30 - Lunedì chiuso

Via Fogliano 1 - 25030 Coccaglio (BS)

Tel. e fax 030/7703600 - www.bialettiindustrie.it

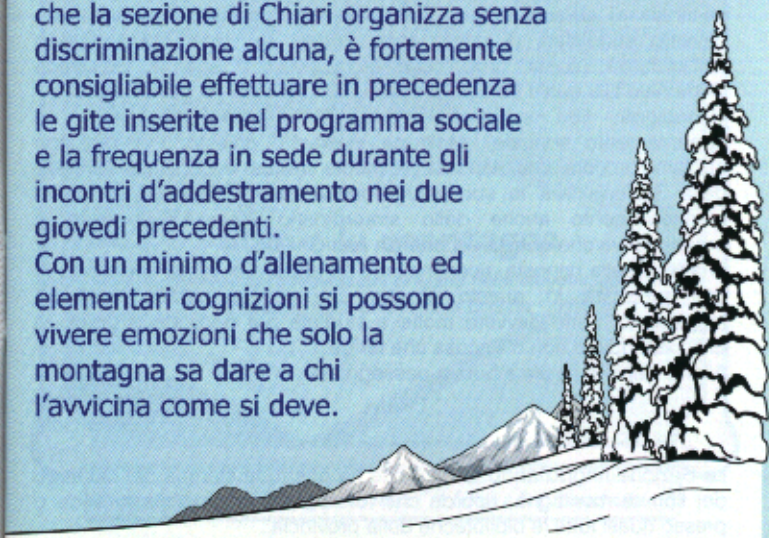
BIALETTI
INDUSTRIE



**"La Montagna
non ha bisogno
degli Uomini;
gli Uomini
hanno bisogno
della Montagna".**

*Adamello
di V. Martinelli*

Per agevolare l'approccio alle gite sociali, specialmente per quelle impegnative (Scialpinistiche e Alpinistiche), che la sezione di Chiari organizza senza discriminazione alcuna, è fortemente consigliabile effettuare in precedenza le gite inserite nel programma sociale e la frequenza in sede durante gli incontri d'addestramento nei due giovedì precedenti.
Con un minimo d'allenamento ed elementari cognizioni si possono vivere emozioni che solo la montagna sa dare a chi l'avvicina come si deve.





MONTAGNA: LIBRI E IMMAGINI

Due serate alpinistiche con ospiti di grande valore, uno spettacolo folcloristico, mostre di fotografie e disegni che parlano di montagna, una infinità di libri di alpinismo, cultura, storia, manualistica, tecnica, narrativa e quant'altro riguarda la montagna. Se a tutto questo aggiungiamo la stampa di un catalogo di libri di montagna presenti nelle biblioteche della provincia di Brescia otteniamo **"Montagna: libri e immagini"** la manifestazione organizzata dal CAI di Chiari in collaborazione con la Biblioteca Comunale che si è svolta alla fine di ottobre 2000 nello splendido scenario di Villa Mazzotti.

Tre giorni all'insegna della cultura della montagna, che secondo noi passa anche attraverso l'incentivazione alla lettura, strumento indispensabile per meglio conoscere la montagna e il suo ambiente così da poterlo meglio gustare durante le escursioni.

Una manifestazione che ha visto l'affluenza alle serate e alle mostre di centinaia di persone e non solo clarensi. Possiamo dire di essere davvero soddisfatti di come sono andate le cose, del successo dell'iniziativa, come pure della collaborazione con la Biblioteca Comunale alla quale peraltro crediamo di aver reso un ottimo servizio.

"Montagna: libri e immagini" avrà un futuro? Diventerà un appuntamento annuale? Molti ce lo hanno chiesto. Per ora non abbiamo ancora una risposta. A mente fredda il Consiglio Direttivo della Sezione farà le sue valutazioni e quindi deciderà in merito tenendo conto anche dello straordinario sforzo economico e organizzativo che questa esperienza ha richiesto.

In attesa della risposta, ricominciamo ad andar per monti seguendo le gite proposte in questo libretto che, come potrete verificare leggendolo, sono davvero molte e studiate per ogni età e grado di difficoltà, quindi non c'è scusa che tenga.

Allora, zaino in spalla e buona passeggiata.

Il Presidente
Santino Goffi

La Sezione ringraziando la ditta che ha offerto la stampa del catalogo dei libri di montagna, ricorda che lo stesso è disponibile in sede o presso quasi tutte le biblioteche della provincia.



Club Alpino Italiano
Sezione di Chiari



Biblioteca Comunale
Fausto Sabeo



Copertina del catalogo mostra "I libri e la Montagna"



VIAGGIO IN
PULLMAN



VIAGGIO CON
MEZZI PROPRI



VIAGGIO IN
TRENO



ESCURSIONISMO



ESCURSIONISMO
PER ESPERTI



CAI
FAMILY



ALPINISMO



ALPINISMO
GIOVANILE



SUI SENTIERI
DELLA RESISTENZA
BRESCIANA

	Difficoltà	Equipaggiamento
Escursionismo	E	E
Escursionismo per esperti	EE	E
Via Ferrata	F	F
Alpinismo	AL	A
Scialpinismo	MS-BS-OS	SA

TABELLA GRADO DI DIFFICOLTÀ PER GITE SCIALPINISTICHE SCALA BLANCHÈRE

MS = MEDIO SCIATORE

Le pendenze sono moderate e lo sciatore deve essere in grado di muoversi con sicurezza su pendii aperti, ma anche con neve difficile. I boschi possono essere fitti e accidentati.

BS = BUON SCIATORE

La pendenza dei pendii può arrivare a 30 gradi e su di essi lo sciatore deve sapersi muovere, curvare e arrestare con sicurezza e nel punto prescelto (anche con neve difficile). I boschi possono anche essere molto fitti, ripidi e accidentati.

OS = OTTIMO SCIATORE

La pendenza è notevole (anche 40-45 gradi) e lo sciatore deve sapersi muovere con sicurezza, anche con neve difficile e tenendo conto dell'esposizione e di numerosi passaggi obbligati. L'aggiunta della lettera "A" (Alpinista) indica che l'itinerario richiede anche capacità alpinistiche, con l'uso delle relative attrezzature (corda, ramponi e piccozza).

Le indicazioni e le difficoltà sono riferite alla montagna in condizioni "medie".
Uno stesso itinerario, quindi, può risultare più o meno difficile, anche in misura rilevante, a seconda delle condizioni di innevamento.

Nello stabilire gli itinerari si è tenuto presente:

- Lunghezza del percorso
- Eventuali difficoltà
- Equipaggiamento necessario

In un'ora di cammino un normale gruppo CAI effettua:

- m. 300/400 di dislivello in salita
- m. 500/600 di dislivello in discesa
- Km. 4 di percorso pianeggiante

Ore totali di cammino = Tempi indicativi di salita + discesa e senza soste

Le descrizioni delle gite si intendono sintetiche, per ulteriori delucidazioni rivolgersi in sede.

Ai partecipanti alla gita verranno consegnate cartografia, relazioni e notizie inerenti la stessa.

Le iscrizioni si ricevono in sede tutti i Giovedì dalle ore 21 alle 23.

N.B.: Non si accettano prenotazioni telefoniche.

SEDE: Via Cavalli, 22 - Apertura tutti i Giovedì dalle ore 20.45 alle 23.

Telefono e Fax 030.7001309 - www.chiari.net



Sci di fondo



ALPINISMO
GIOVANILE

ALPINISMO
O
ESCURSIONISMO
T
A
GRUPPO
ESCURSIONISTICO
PENSIONATI

SCIALPINISMO
O
CIASPOLE

C
CAI
FAMILY

SCI DI FONDO
H
SPELEOLOGIA
A
FOTOGRAFARE
IN MONTAGNA



EQUIPAGGIAMENTO

Escursionismo (E)

Maglione o pile - Giacca a vento - Guanti di lana o muffole - Camicia - Copricapo - Canotta o maglietta antisudore - Scarponi con suola scolpita - Mantella antiacqua - Pila, meglio se frontale (se previsto rientro al buio o pernottamento al rifugio) - Borraccia o bottiglia d'acqua (non di vetro) - Protezione solare (crema e stick per labbra) - Occhiali da sole - Cambio vestiario nello zaino o in macchina da utilizzare eventualmente a fine gita - Bastoncini telescopici (non indispensabili).



Via Ferrata (F)

Come escursionismo + Set da ferrata (Imbracatura - Casco da roccia - Cordini - Moschettoni - Dissipatore) - Guanti di pelle o di plastica (senza dita).



Alpinismo (A)

Come escursionismo + Piccozza - Ghette - Muffole per neve - Ramponi - Scarponi con suola in Vibram - Imbracatura - Sovrascarponi impermeabili - Telo termico (alluminio) - N°2 moschettoni con ghiera a pera - N°3 cordini, da m.1 se l'imbraco è con chiusura a due asole, oppure da m. 1,5 se l'imbraco è a chiusura a quattro asole - un cordino da m.2, più uno da m.3 per prusik.



Sci alpinismo (SA)**Equipaggiamento individuale**

Come alpinismo + Sci con attacchi specifici per SA - Scarponi per SA con suola in Vibram - Pelli di foca sintetiche - Rampanti o coltelli da ghiaccio - Apparecchio ARVA, se possibile - Bastoncini telescopici appositi.

Equipaggiamento collettivo

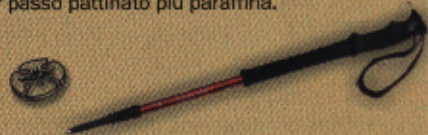
Come sopra + Pala e sonda - Materiale da riparazione (colla per pelli, nastro adesivo, pinza multifunzionale, filo di ferro) - Bandierine - Materiale topografico.

**Speleologia**

Torcia elettrica (o a carburo) con batteria di scorta - Casco - Tuta da meccanico intera o vestitario da sporcare senza problemi - Felpa o maglione (la temperatura in grotta è di circa 10°C.) - Guanti di gomma - Stivali di gomma o scarponi con suola scolpita - Imbracatura - Discensore - Kroll (autobloccante in vita) - Maniglia Jumar (autobloccante in mano) - Un moschettone a "D". Due moschettoni per l'autoassicurazione - Un Longe (cordino per autoassicurarsi).

**Sci di fondo**

Giacca a vento leggera - Guanti - Copricapo - Occhiali - Borraccia - Tuta da fondo o in materiale sintetico - Scarpe da fondo basse per passo alternato - Scarpe da fondo alte per passo pattinato - Bastoncini (misura a seconda dello stile) - Sci con scarpe per passo alternato (principianti) - Sci da passo alternato e sciolina di tenuta (per esperti) - Sci per passo pattinato più paraffina.

**Ciaspole
(racchette da neve)**

Come escursionismo + Ghettoni
- Bastoncini telescopici obbligatori - Ciaspole.

N.B. L'equipaggiamento s'intende di massima, è opportuno informarsi prima di ogni uscita.

- La valigetta del pronto soccorso non deve mai mancare durante le gite.
- Per avvicinarsi alle attività tecniche (vie ferrate, cordate su ghiaccio, speleologia, ciaspolate), in sezione è possibile usufruire del materiale necessario.

CORSI SCI DI FONDO

14 e 21 Gennaio - 4 e 11 Febbraio

Madonna di Campiglio

I corsi suddivisi nelle categorie principianti o perfezionamento e negli stili alternato o pattinato, saranno seguiti dai maestri F.I.S.I. della "Scuola Malghette". Le lezioni della durata di due ore di cinquanta minuti avranno inizio alle ore 10.



Partenza ore 6 dal parcheggio di Viale Bonatelli.

GITE SCI DI FONDO

17/18 Febbraio - Altopiano di Asiago (VI)

Sabato 17 - Arrivo a Gallio al Centro Fondo Campomulo a m. 1500, uno dei centri fondo più grande al mondo con oltre 150 km. di piste di ogni grado di difficoltà. Alle ore 16 trasferimento all'Hotel tre stelle, "Alla Vecchia Stazione" a Canove di Roana a pochi km. da Asiago.

Domenica 18 - Trasferimento al Centro Fondo Campolongo a m. 1550 con oltre 100 km. di piste di varia difficoltà.

Partenza per il rientro ore 15,30.

N.B. Se l'adesione sarà numerosa è previsto il viaggio in pullman.



Partenza ore 6,30 dal parcheggio di Viale Bonatelli

25 Febbraio - Centro Fondo di S. Caterina Valfurva, m. 1738.



Partenza ore 5,30 dal parcheggio di Viale Bonatelli.

Coordinatori: Camlato E. - Loda F. - Olmi E.

N.B. - Alle gite finalizzate ai corsi e no possono aggregarsi partecipanti di altre attività o discipline invernali. Presso i centri sciistici si possono noleggiare attrezzature.



INVITIAMO I PARTECIPANTI A CONFERMARE AL PIU' PRESTO POSSIBILE L'ADESIONE AI CORSI ED ALLE GITE ONDE SEMPLIFICARNE L'ORGANIZZAZIONE.

28 Gennaio - Punta Setteventi, m. 2250.

Dal Passo del Maniva, m. 1664. Val Trompia.

Difficoltà: E

Partenza ore: 7

- GITA ABBINATA ALLO SCIALPINISMO -



11 Febbraio - Da Campo Carlo Magno.

Escursione guidata dai maestri di sci.

Difficoltà: E

Partenza ore: 6

- GITA ABBINATA ALLO SCI DI FONDO -



25 Febbraio - Malga Stabio di Sopra, m. 1963.

Da Campolongo, m. 1400. Val Camonica.

Difficoltà: E

Partenza ore: 6



Coordinatori: Casalis C. - Rocco G.

Le partenze avvengono dal parcheggio di Viale Bonatelli.



ALPINISMO GIOVANILE

SERATA GIOVANI

Sabato 3 Febbraio 2001 ore 20,45

**Salone Marchettiano
Via Osp. Vecchio
Chiari**

**Incontro con i genitori ed i ragazzi dei corsi
di Alpinismo Giovanile 2001.**

**Proiezione diapositive corsi 2000
e presentazione programma 2001**

Coordinatori:
Commissione Alpinismo Giovanile



Alla serata è gradita la presenza di amici e simpatizzanti.

ASSICURAZIONE CASA E AUTO: CHI HA IL CONTO, HA UNO SCONTO.

Duetto
IL CONTO CHE TI ASSICURA.
BANCA POPOLARE DI BERGAMO
CREDITO VARESE

Per tassi d'interessi, prezzi ed altre condizioni, si rinvia a quanto indicato nei fogli analitici a disposizione della Clientela presso tutte le filiali

**14
Gennaio**

**Passo di Tartano, m. 2108
Dalla Val Lunga, m. 1400 (Valtellina)**



Difficoltà: MS
Equipaggiamento: SA
Dislivello m.: 700
Tempo di salita ore: 2
Partenza ore: 7
Coordinatori: Festa G. - Ramera D. - Zanotti V.

Descrizione gita:

Superato l'abitato di Tartano, m. 1210, si entra nella Val Lunga e quasi al termine si parcheggia. Risalita la sponda sx del torrente e superato il ponticello si percorre la pianeggiante sponda opposta fino alle due baite a m. 1550. Attraversato un torrentello si prosegue sulla dx della valle, con numerose diagonali si risale la fascia boschiva sbucando nella conca della casera di Porcile a m. 1803. Superata la baita a m. 1900 ci spostiamo verso dx risalendo i vasti pendii e con ultima diagonale si raggiunge la grande croce in ferro della cima.

**28
Gennaio**

**Punta Setteventi, m. 2250
Dal Passo del Maniva, m. 1664 (Val Trompia)**



Difficoltà: MS
Equipaggiamento: SA
Dislivello m.: 630
Tempo di salita ore: 3,30
Partenza ore: 7
Coordinatori: Festa G. - Ramera D. - Zanotti V.

GITA ABBINATA ALL'ESCURSIONISMO CON CIASPOLE

Descrizione gita:

Superato a mezza costa il Monte Maniva si sbucca sull'innevata asfaltata che seguiamo in salita, a c. m. 1880 risaliamo verso dx il largo panettone delle Calve dei Zocchi, m. 2088, ed al vicino Passo di Dasdana, m. 2070, seguiamo a dx l'ipotetica asfaltata in discesa fino a m. 2050. Risaliti al bivio di sentieri, m. 2103, e lasciato a dx il Dosso dei Galli ed a sx la Punta dell'Auccia arriviamo al largo pianoro del Goletto del Gioco della Bala a m. 2176. Per l'affilata cresta arriviamo sulla rocciosa cima.

18
Febbraio

Cima Lastè, m. 2770
Dalla funivia Pradalago, m. 2150 (M. di Campiglio)

Difficoltà: BSA
Equipaggiamento: SA
Dislivello m.: 770
Tempo di salita ore: 4
Partenza ore: 6
Coordinatori: Festa G. - Messali P. - Ramera D.



Descrizione gita:

Scavalcata la cresta di Ginévria in discesa si giunge alla Baita Malghetto Alto a m. 2059, risalita la dorsale siamo all'inizio della lunga cresta sud di Cima Lastè. Lasciati a dx i Tre Laghi c'immettiamo nel valloncetto che in ripida ed uniforme ascesa conduce alla cresta, breve traverso e ripido pendio e siamo sulla cresta in corrispondenza di evidenti massi. La cresta terminale, c. 300 m., anche se facile richiede attenzione e probabile uso della corda e piccozza fino alla vetta.



N.B.: Le gite sono organizzate in collaborazione con la Sezione CAI di Coccaglio

11
Marzo

Pizzo Scalino, m. 3323
Da Campo Moro, m. 1900 (Valmalenco)

Difficoltà: BSA
Equipaggiamento: SA
Dislivello m.: 1400
Tempo di salita ore: 4,30
Partenza ore: 6
Coordinatori: Festa G. - Messali P. - Ramera D.



Descrizione gita:

Poco prima di Campo Moro si segue a dx l'ipotetica strada e lasciate le Baite di Campascio, m. 2078, superiamo un torrentello ed una lunga baita e per pianori ci portiamo alla base dei vasti pendii del Cornetto. Risalendo con ampie diagonali sbuchiamo ad un colletto, attraversato il Ghiacciaio dello Scalino tenendoci lontani dai pendii rocciosi raggiungiamo l'ultimo largo pendio-canale. Ancora qualche diagonale e si tocca il colletto a m. 3150. Senza gli sci e probabilmente con piccozza e ramponi raggiungiamo la grande croce di vetta.

25
Marzo

Colle del Lys, m. 4248
Da Alagna Valsesia (Gruppo Monte Rosa)

Difficoltà: BSA
Equipaggiamento: SA
Dislivello m.: 988
Tempo di salita ore: 4,30
Partenza ore: 6
Coordinatori: Festa G. - Messali P. - Ramera D.



Descrizione gita:

Raggiunta Punta Indren a m. 3260 mediante i tre tronconi della funivia, attraversiamo verso sx in leggera salita il Ghiacciaio d'Indren e aggirata la barriera rocciosa risaliamo al Rif. Città di Mantova a m. 3470. Per il sovrastante Ghiacciaio del Garstelet si giunge al dosso roccioso col Rif. Gnifetti a m. 3647. Risalendo il largo pianoro del Ghiacciaio del Lys avendo a dx gli invitanti 4000 sbuchiamo alla sella del Colle del Lys con a sx l'imponente Lykamm e sullo sfondo la Punta Gnifetti. Spettacolo montano di prim'ordine.

Speleologia

In sede potranno essere organizzate escursioni in grotte individuate in base alle condizioni meteo ed al numero dei partecipanti



Escursionismo con Claspole

PERCORSO GINNICO ATTREZZATO



Situato nel parco comunale della Villa Mazzotti è stato donato dalla Sezione CAI di Chiari alla cittadinanza in occasione del 50° di fondazione (1996).

L'accesso libero alla villa, aperta tutto l'anno, è regolato da orari stagionali.



GENERALI

Assicurazioni Generali S.p.A.

AGENZIA PRINCIPALE DI ROVATO - CHIARI

RAPPRESENTANTE PROCURATORE
PEZZI FRANCO
RASCHI FAUSTO
FONTANA FRANCESCO

UFFICIO DI ROVATO C.SO BONOMELLI, 132 - TEL. 030.7703098
UFFICIO DI CHIARI VIA MATTEOTTI, 25 - TEL. 030.711221

**LA PRIMA COMPAGNIA IN ITALIA
TUTTI I RAMI DI ASSICURAZIONE
PIANI PENSIONISTICI - PIANI DI INVESTIMENTO**

UFFICI LOCALI IN:

PROVAGLIO DI ISEO - VIA SEBINA, 34
CASTELCOVATI - VIA A. MORO, 35 SIG. CHIARI ANGELO
COMEZZANO CIZZAGO - VIA ZANARDELLI, 33 DOTT. GANDOSSI M.
RUDIANO - VIA MADRERA, 2
CASTREZZATO - LOGRATO - CAZZAGO S.M.
CORTE FRANCA - ISEO - MONTICELLI BRUSATI - OME

*Il contributo è finalizzato alle attività di
Alpinismo Giovanile*



CORSI DI ALPINISMO GIOVANILE 2001

3 Febbraio: Salone Marchettiano SERATA GIOVANI

Corso da 8 a 11 anni

25 Febbraio: Con le ciaspole in Maniva
4 Marzo: Riomaggiore-Portovenere. Vedi gita escurs. n. 1
11 Marzo: Monte Castello di Gaino. Lago di Garda
25 Marzo: Gita in grotta a Serle
7- 8 Aprile: Week-end a Gorno. Val Seriana.
26-27 Maggio: Gita notturna al Monte Orfano.
3 Giugno: 4° Meeting Regionale a Montisola.

Corso da 11 a 14 anni

18 Marzo: Santuario di Conche. Vedi gita escurs. n. 2
1 Aprile: Punta Almana. Vedi gita escurs. n. 3
20 Maggio: Cima Capi, ferrata. Da Riva del Garda.
26-27 Maggio: Gita notturna al Monte Orfano.
3 Giugno: 4° Meeting Regionale a Monteisola.
7 Ottobre: Gita in grotta da stabilire

Accompagnatori: - A.N.A.G. Cominardi Francesco
- Commissione Alpinismo Giovanile

Per informazioni rivolgersi o telefonare (030.7001309) in sede
CAI in Via Cavalli n° 22, aperta il Giovedì dalle ore 20,45 - 23.

Ulteriori informazioni verranno esposte nelle apposite
bachecche di Via Cavalli n° 22 e Piazza Zanardelli nei giorni
precedenti l'inizio dei corsi.



CORSO DI FOTOGRAFIA

I corsi fotografici tenuti presso il CAI negli ultimi due anni, hanno avuto un buon numero di partecipanti e, durante tutto il 2000, le richieste per una nuova serie di incontri sono state numerose.

Anche quest'anno si terrà un ciclo di lezioni con una finalità aggiuntiva: approfondiremo in particolar modo le tematiche della "fotografia di montagna" con chi ha già appreso i rudimenti della fotografia. Gli incontri si terranno presso la sede CAI e dureranno un'ora circa a partire dalle 21.

Il corso è aperto a tutti. Saranno anche introdotti i concetti di base per chi volesse avvicinarsi per la prima volta alla fotografia. Si farà pratica sul campo, con uscite specifiche oppure partecipando alle gite CAI in calendario.

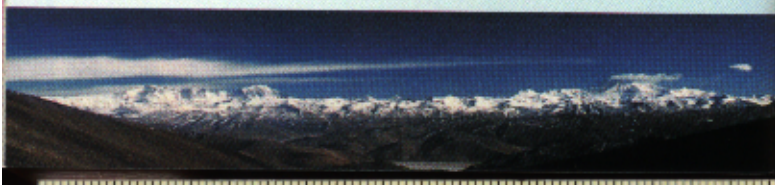
Durante le serate del 2-9-16-23 Febbraio e 2-9 Marzo si tratteranno i temi seguenti:

- L'USO DEGLI STRUMENTI FOTOGRAFICI
- LA FOTOGRAFIA PAESAGGISTICA
- LA MACRO FOTOGRAFIA

Argomenti e date potranno variare secondo le esigenze dei partecipanti. Per informazioni rivolgersi in sede il giovedì sera.

Le escursioni si decideranno durante gli incontri.

Coordinatore: Zeziola A.



Monastero di S. Bartolomeo, m. 950
Da Serle, m. 700. Alt. di Cariatdeghe (Val Trompia)

Difficoltà: E
Equipaggiamento: E
Dislivello m.: 250
Ore totali di cammino: 1,30-2
Partenza ore: 9
Coordinatori: Carla e Valerio Vezzoli



Descrizione gita:

Gita distensiva su strada sterrata. Dal piazzale degli Alpini seguiamo a sx Via Cap. Vignola che si inoltra in salita fino ad un piazzale. Lasciata la rotabile per la trattoria Valpiana ed aggirata la sbarra che la chiude, seguiamo la sterrata che sale a sx il versante e sbucati sul ripiano alberato da faggi e caprini secolari ammireremo l'antico monastero.



Rifugio De Marie al Volano, m. 1420
Da Ponte della Se a, m. 1000. Paspardo (Val Camonica)

Difficoltà: E
Equipaggiamento: E
Dislivello m.: 420
Ore totali di cammino: 2-2,30
Partenza ore: 8
Coordinatori: Cogli Roberto - Zanoli Diego



Descrizione gita:

Da Badetto di Ceto, dopo c. 6 km. da Breno, seguiamo a dx l'asfaltata per Cimbergo, m. 848. Poco prima di Paspardo, nelle vicinanze della galleria che precede il Ponte della Sega, si parcheggia. Seguendo a dx la mulattiera con segnavia n° 16 entriamo nella valle passando all'inizio davanti ad una santella ed incrociando poco dopo la stradina proveniente da Cimbergo. Nel silenzioso e verdissimo bosco solcato dal torrente Re di Tredenun risaliamo la mulattiera, a tratti tirante, fino a sbucare sul largo pianoro del rifugio.

24
Giugno

Piani di Vaghezza, m. 1180

Dalla Loc. Dosso, m. 876. Marmentino (Val Trompia)

Difficoltà: E
Equipaggiamento: E
Dislivello m.: 304
Ore totali di cammino: 1,30-2
Partenza ore: 8
Coordinatori: *Pascal e Sergio Conti*



Descrizione gita:

Lasciata la Val Triumplina risaliamo a dx la Valle di Marmentino e in località Dosso attingiamo al Passo del Santellone parcheggiamo. Per l'iniziale ripida mulattiera con segnavia n° 333 attraversiamo un fitto bosco di conifere, dopo aver incontrato la mulattiera proveniente da Ombriano, sbuchiamo ad un ripiano dove sorge la Santella del Lazzaretto, m. 1106, a ricordo delle pesti degli anni 1576 e 1630. Sempre per mulattiera arriviamo ai vasti pianori di Vaghezza con il Rifugio Vetta a m. 1180 ed il Cà Fiurida a m. 1170 dove s'incontra il Sentiero 3V Silvano Cinelli.

CAI FAMILY

14-15
Luglio

Rifugio Val di Fumo, m. 1997

Dal Lago di Malga Bissina, m. 1780 (Val Daone)

Difficoltà: E
Equipaggiamento: E
Dislivello m.: 217
Ore totali di cammino: 3
Partenza ore: 8
Coordinatori: *Monica e Diego Zanoli*



Descrizione gita:

Escursione con sosta notturna al rifugio. Dalla diga del Lago di Malga Bissina seguiamo la pianeggiante sterrata che contorna la sponda nord-occ. del grosso bacino artificiale. Lasciata la Malga Breguzzo, m. 1826, su marcato sentiero di fondovalle con segnavia n° 240, c'inoltriamo nella Val di Fumo costeggiando il fiume Chiese fino quasi alla Malga Val di Fumo a m. 1887. Oltrepassato il fiume mediante ponte in legno e lasciato a dx il segnavia n° 224 risaliamo a sx l'irto tratto che ci separa dal rifugio ubicato a balcone panoramico sulla valle.

CAI FAMILY

23

Settembre

Monte Alto, m. 1723

Dalla Malga Alta di Pora, m. 1499 (Val Seriana)

Difficoltà: E
Equipaggiamento: E
Dislivello m.: 224
Ore totali di cammino: 1,30-2
Partenza ore: 8
Coordinatori: *Rossana e Massimo Lecchi*



Descrizione gita:

In località Bratto, m. 1000, seguiamo a dx la carrozzabile per il Monte Pora ed alla Malga Alta di Pora, punto di partenza degli impianti di risalita al Monte Pora, si parcheggia. Per il marcato sentiero con segnavia n° 551 risaliamo verso est il vasto cupolone erboso e sbucati in località Plan del Termen avremo a sx il Monte Pora a m. 1879. Per la larga mulattiera percorriamo verso sud il panoramico gobbone fino al Pian della Palù dove sorge a m. 1612 il Rifugio Leonida Magnolini, sempre aperto. Proseguendo dopo circa 30' siamo sul Monte Alto con vastissimo ed appagante panorama montano e lacustre.

CAI FAMILY





Gita n° 1 - Portovenere. La "Calata Dorla" e il Castello Dorla



Da Riomaggiore, m. 299 a Portovenere, m. 37
Cinque Terre (Riviera Ligure di levante)

Difficoltà: E
Equipaggiamento: E
Dislivello in salita m.: 289
Dislivello in discesa m.: 551
Ore totali di cammino: 3
Partenza ore: 6
Coordinatori: *Commissione gite*



Descrizione gita:

Usciti dal traforo autostradale del Monte della Maddalena sulla strada per Riomaggiore, in località Campi a m. 299 l'avvicinamento in pullman termina.

Per il pianeggiante sentiero di sx ci portiamo in località Fossola ed imboccato il segnavia 4C sbuchiamo a S. Antonio a m. 511 dove incrociamo il segnavia n°1 che seguiamo verso dx.

Superato il punto più alto del percorso, m. 588, sempre per il panoramico sentiero di cresta attraversiamo prima l'abitato di Campiglia, m. 382, e successivamente pinete e macchie mediterranee.

Incrociando nel tratto terminale carrarecce e brevi tratti asfaltati arriviamo nella bella Portovenere, pittoresco agglomerato marino del golfo di La Spezia e noto centro turistico.

N.B. - Chi non effettua il percorso escursionistico può raggiungere Portovenere con lo stesso pullman.



MODULO

di Carlo Scandola & C. S.a.s.

Via delle Battaglie, 2/b
Tel. e Fax 030.7100770
25032 **CHIARI** (Brescia)

REGISTRI - MODULISTICA - STAMPATI FISCALI
TIMBRI - RILEGATURE - CANCELLERIA
ARTICOLI DISEGNO TECNICO
COPIE CARTA COMUNE - PLOTTAGGI
COPIE ELIOGRAFICHE - FOTOCOPIE
CONSEGNE A DOMICILIO

Agenzia Generale
PROJECT S.n.c. di Dell'Angelo e C.

UNIPOL
ASSICURAZIONI

Sicuramente con Te

Via Milano, 1 - 25032 CHIARI (Bs) - Tel. 030.7000336

Il contributo è finalizzato alle attività di Alpinismo Giovanile



Alpinismo Giovanile



Santuario di Conche, m. 1093
Da La Cocca, m. 830 (Val Trompia)

APERTURA ANNO SOCIALE

Difficoltà: E
Equipaggiamento: E
Dislivello m.: 263
Ore totali di cammino: 1,30
Partenza ore: 9



Coordinatori: *Commissione Gite*

Descrizione gita:

Da Faidana di Lumezzane, m. 411, per carrozzabile arriviamo a La Cocca, ampio valico tra Nave e Lumezzane, dove si parcheggia. A sx per segnavia n° 374 percorriamo un breve tratto d'asfalto fino al bivio e seguendo a dx la mulattiera siamo alla Santella di S. Carlo, superato il bosco di castagni sbuchiamo alla Cappella di S. Apollonio. Sempre per mulattiera risaliamo le pendici Sud-Orientali del Monte Conche ed incrociato il segnavia 3V in breve siamo al Santuario.

Alternativa

Dislivello m.: 853 Ore totali di cammino: 4-4,30 Partenza ore: 7
Da Nave, m. 240, per mulattiera tra castagneti e faggete passiamo per la Chiesetta di S. Antonio a m. 522, La Casina Broli a m. 578 e Cà Rovere a m. 588 ed arriviamo a fondo valle. Dal grosso crocefisso seguiamo il sentiero guadagnando rapidamente quota e al roccolo Pater, m. 947, dopo aver incrociato la mulattiera proveniente da La Cocca arriviamo al Santuario.





Gita n° 3 - Cima Punta Almanà

GRIFO
CONCESSIONARIA
FIAT

CHIARI - Telefono 030.712631
PALAZZOLO S/O - Telefono 030.738121



Punta Almanà, m. 1390
Da Portole, m. 560 (Lago d'Iseo)

Difficoltà: E
 Equipaggiamento: E
 Dislivello m.: 830
 Ore totali di cammino: 4
 Partenza ore: 8



Coordinatori: Assoni M. - Baldo D. - Vagni F.

Descrizione gita:

Dal parcheggio antistante il ristorante e l'Oasi Madre Francesca seguiamo la larga selciata e in leggera ascesa arriviamo al vicino bivio. Lasciata a dx la diretta alla trattoria Pastina risaliamo la principale acciottolata fino alla Forcella di Sale (m. 1108 - ore 1,15). Lasciato a dx il Sentiero Attrezzato per Soli Esperti seguiamo a sx la larga sterrata, dopo la fontana con vasca di raccolta, c'infiliamo a dx sul sentiero "Via Volontari Pronto Soccorso". Superato il boschetto risaliamo il fianco pratoso fino a sbucare sull'aerea cresta e raggiungere la cima con alta croce, ore 2,15. Per il ritorno si prosegue lungo il marcato sentiero 3V di cresta che si abbassa al vicino Passo Croce di Pezzolo (m. 937 - ore 3,15). Per la variante bassa del 3V scendiamo per prati alla trattoria Pastina, m. 813. Dal vicino spalto della Madonnina per sentiero scendiamo a valle e attraversata la Val Portazzolo arriviamo alle macchine.

Alternativa - Dalla Forcella di Sale chi intende percorrere il Sentiero Attrezzato è consigliabile che informi i coordinatori all'atto dell'iscrizione.



**Lloyd
Adriatico**



Allianz Group

SOLUZIONI ASSICURATIVE

FINANZA

PERSONALE

Agente generale: **Lupi Giacomo**

25032 CHIARI (BS)

Via Rudiano 1° Trav., 14

Telefono 030.712845 - Fax 030.7000422

E-mail: giacomo.lupi@tiscali.net



Gita n° 4 - Cima Monte Pizzocolo



**Monte Pizzocolo, m. 1581
Da Ortello, m. 831 (Lago di Garda)**

Difficoltà: E
Equipaggiamento: E
Dislivello m.: 750
Ore totali di cammino: 4,30
Partenza ore: 7



Coordinatori: Assoni M. - Baldo D. - Olmi E.

Descrizione gita:

Da Maderno, lasciata la Gardesana occidentale, saliamo alle frazioni di Vigole e Sanico e poi su ancora sino alla località Ortello dove in prossimità di un bivio lasciamo le macchine.

Ci incamminiamo sul ramo di dx che in leggera pendenza ci accompagna fuori dal bosco, dopo una breve discesa il sentiero continua sul versante più roccioso del Monte Pizzocolo.

Volgendo sempre le spalle al Lago di Garda e al suo meraviglioso panorama giungiamo alla croce di vetta, ore 2,30.

Il ritorno ci vede percorrere il sentiero che intersecando la mulattiera proveniente dal Rifugio G. Pirlo allo Spino, scende a sx inoltrandosi nel bosco e passando per la Malga Baitone di Valle giunge al bivio dove ritroveremo le automobili.





IMPIANTISTICA IDRAULICA

Apparecchiature per:
Riscaldamento, Condizionamento,
Irrigazione, Aspirapolvere
Trattamento acque,
Sollevamento acque chiare e scure,
Piscine e coperture per piscine

ferro legno center bagno



CENTRO VENDITA PRODOTTI PER LA CASA E L' INDUSTRIA



VIA COLOGNE 1/A - CHIARI (Brescia)
Tel. 030 7100794 (ric. aut.)
Fax 030 712617
www.cits.it - e-mail: cits@cits.it



25032 CHIARI (BS)

Via delle Battaglie, 1/F

Telefono 030.7000313-170 Fax 030.7000390



Gita n° 5 - Malga Piana di Paghera



Malga Piana di Paghera, m. 1426
Da Cedegolo, m. 413 (Val Camonica)

Difficoltà:	E
Equipaggiamento:	E
Dislivello m.:	1013
Ore totali di cammino:	5
Partenza ore:	6



Coordinatori: *Dolcini L. - Pavia F. - Rocco G.*

Descrizione gita:

E' la novità del programma sociale: Cedegolo sarà raggiunto da Bormato mediante la linea ferroviaria.

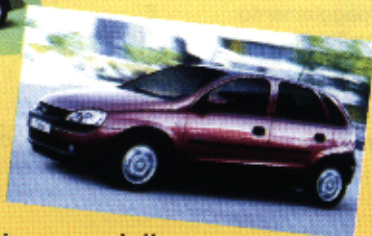
Arriviamo alla chiesa di Novelle, m. 469 e imboccata Via Cornelli e Via Zocca poco dopo una vecchia fontana risaliamo a dx la strada asfaltata, con segnavia n°159. C'inoltriamo nel castagneto e all'evidente bivio, ore 1,15, prendiamo a dx per la stradina fino a sbucare sul pianoro delle Baite Emen (m. 1190 - ore 2,15).

Dopo tratto pianeggiante e breve discesa, si ricomincia a salire fino alle Cascine di Tambone, m. 1361. Dopo tratto pianeggiante siamo ad un'altra ristrutturata casina, forse la più bella della zona, ubicata a balcone panoramico sulla valle.

Sempre per la larga sterrata in moderata pendenza sbuchiamo alla Malga Piana di Paghera dove godremo il meritato riposo, ore 3.



Hai visto le ultime nate in casa **OPEL** ?
Vieni a provarle !



La tua vettura ha bisogno della
revisione periodica?

**Da oggi , presso la sede di Chiari,
 è aperto il nuovo centro revisioni.**

Concessionarie **OPEL Parladori auto:**

CHIARI - Via Milano, 11 - Telefono 030.7007811
 Officina 030.7007824
 Centro Revisioni 030.7007819

ROVATO - Padania (Vicino uscita aut.)
 Telefono 030.7241444



**Sentiero "Gruppo Sella-Lorenzini", m.1500
 Da Angolo Terme, m. 350 (Val di Scalve)**

SUI SENTIERI DELLA RESISTENZA BRESCIANA

Difficoltà: E
 Equipaggiamento: E
 Dislivello m.: 1150
 Ore totali di cammino: 6
 Partenza ore: 6



Coordinatori: *Massetti B. - Pavia F. - Rocco G.*

Descrizione gita:

A Terzano, m. 427, seguendo a sx la bella carrareccia e superata una santellina sbuchiamo nella splendida Valle di S.Giovanni solcata dall'omonimo torrentello, ore 1.

Dopo 10' arriviamo al "El bus de la pora" a m. 750, stretto canyon con testimonianze religiose. Lasciata a dx la cappellina dedicata a D. Chini siamo al bivio (m. 1100 - ore 2). Per la pianeggiante sterrata di sx attraversiamo la località S. Giovanni, m. 1179, dove spicca il "Rifugio dei ribelli".

Per l'irta panoramica carrareccia sbuchiamo al Col di Serf (m. 1445 - ore 3). Attraversata l'abetia passiamo per la Malga Guccione, m. 1427, la Malga Pralongo, m. 1470 ed aggirato il Monte Chigozzo, m.1500, entriamo a sx nel fitto bosco d'abeti e velocemente scendiamo sul pratoso pianoro a balcone panoramico su Prave ed il gruppo della Presolana, ancora pochi minuti e siamo alla Chiesetta di S.Bartolomeo (m. 1187 - ore 4,15). Scendiamo a valle e passando per le località di Colle a m. 902 e Fornaci a m. 578 (ore 5,30), sbuchiamo sulla carrareccia raggiungendo la località di Dazze, m. 456.

All'evidente santella con portico ci portiamo sull'asfaltata e arriviamo a Mazzuno, m. 391. Sbucati sulla provinciale in pochi minuti siamo al parcheggio delle Terme.

GOFFI ROBERTO

AGENZIA PRATICHE AUTOMOBILISTICHE

25032 CHIARI (BS)

Via delle Battaglie, 5

Telefono 030.7000278 - e-mail: goffi@sermetra.it



Monte Legnone, m. 2609
Da Roccoli dei Loria, m. 1463 (Lago di Como)

Difficoltà:	E
Equipaggiamento:	E
Dislivello m.:	1146
Ore totali di cammino:	5,30
Partenza ore:	6



Coordinatori: Pavia F. - Rocco G. - Salvi L.

Descrizione gita:

Usciti dalla tangenziale, a Bellano, ci portiamo a Dervio e per la Valle Varrone arriviamo a Treménico, a sx per l'irta stradina asfaltata raggiungiamo il Rifugio Roccoli dei Loria.

Iniziamo a risalire il lungo crestone occ. del Legnone e tenendoci prevalentemente sul versante sud superiamo alcune malghe e sbuchiamo a La Porta dei Merli, m. 2129 e percorso quasi pianeggiante arriviamo al vicino Bivacco Silvestri o Cà dè Legn (m. 2146 - ore 1,45). Risalendo una serie di tornantini guadagnamo rapidamente quota e arriviamo alla croce di vetta, ore 3,15.

Da questo possente pilastro all'ingresso della Valtellina si può ammirare forse il miglior panorama alpino della Lombardia; tutte le Alpi sfilano in parata a cominciare dal Monviso per arrivare al gruppo Ortles - Cevedale, dai Laghi di Como e di Lugano alla catena Orobica, ed a sud lo sguardo si spinge fino agli Appennini.

BIPOP-CARIRE BANCA POPOLARE DI BRESCIA

Viale Mellini, 3
25032 CHIARI (Brescia)
Telefono 030.7001609



Pizzo Arera, m. 2512
Da Zambla Alta, m. 1200 (Val Seriana)

Difficoltà: E
Equipaggiamento: E
Dislivello m.: 1312
Ore totali di cammino: 5,30
Partenza ore: 6



Coordinatori: *Carniato E. - Rocco G. - Vagni F.*

Descrizione gita:

Da Zambla Alta per strada asfaltata ci portiamo al fondo della Val Parua e nel piazzale degli impianti di risalita parcheggiamo. Risalendo con regolare pendenza la carrareccia prima ed il sentiero poi superiamo una maestosa faggeta, lasciate le ex miniere di calamina arriviamo al Rifugio S.A.B.A. (m. 1600 - ore 1). Superando altre ex miniere di calamina arriviamo al Rifugio Capanna 2000 (m. 2000 - ore 2). Per il sentiero in cresta arriviamo sull'anticima, scesi di qualche metro siamo al fondo della stretta spaccatura della roccia. Superato il piccolo intaglio mediante scaletta di circa 3 metri e due tratti di corda fissa lunghi circa m. 1 e 3 sbuchiamo su sentiero morenico, breve salita ed arriviamo sulla rocciosa cima con grossa croce e punto trigonometrico. Vasto panorama.





BARBIERI
catering service

Via G. Rapicio, 27
25032 CHIARI (BS)
Telefono 030.7000499
Fax 030.7005777

www.barbiericatering.com
e-mail: claudio@barbiericatering.com

24
Giugno

8° Edizione della "SCARPONATA"
Sezione Organizzatrice: Cassano D'Adda

Difficoltà:
Equipaggiamento:

E
E



Gita intersezionale con la partecipazione delle Sezioni di Chiari, Crema, Romano di Lombardia e Treviglio. La relazione dettagliata della gita verrà consegnata all'atto dell'iscrizione. In clima gogliardico verranno organizzati giochi e momenti aggregativi.





**ROCCO
MARIO**

NEGOZIO:
VICOLO CARCERI, 2
CHIARI (BS)
TEL. 030.711864

**LABORATORIO
E MAGAZZINO:**
VIA G.B. ROTA, 18
CHIARI (BS)
TEL. 030.7100808

PIANOFORTI
NUOVI - USATI - PERMUTE
ACCORDATURE E RIPARAZIONI
NOLEGGI A RISCOFFO
STRUMENTI MUSICALI, ACCESSORI
EDIZIONI MUSICALI



Gran Zebbrù, m. 3851
Dall'Albergo Gh. dei Forni, m.2178 (Valfurva)

Difficoltà: AL
Equipaggiamento: A
Dislivello 1° giorno m.: 522
Dislivello 2° giorno m.: 1151
Ore totali di cammino 1° giorno: 1,45
Ore totali di cammino 2° giorno: 8-8,30
Partenza ore: 8
Coordinatori: *Mercandelli A.-Ramera S.-Scandola C.-Vagni F.*



Descrizione gita:

Con percorso a mezza costa ed in leggera pendenza arriviamo al Rifugio Pizzini-Frattola a m. 2700 dove si pernotta.

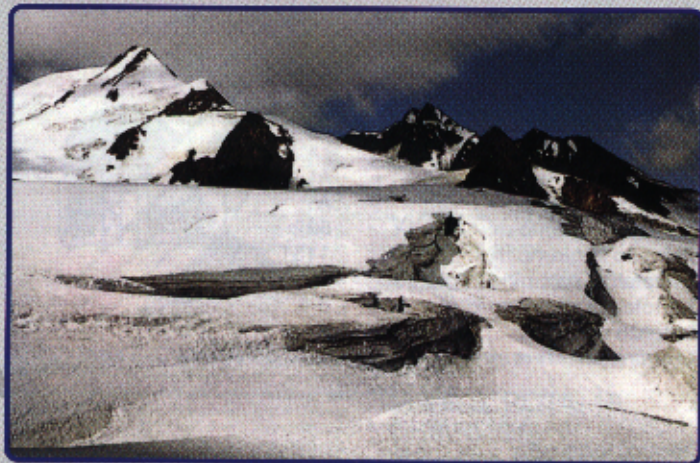
Alle prime ore del mattino lasciamo il rifugio e per sentiero ci portiamo verso il ramo occ. della Vedretta di Cedec, solitamente crepacciata. Procedendo gradatamente verso dx arriviamo ai piedi della marcata Spalla a m. 3250, superato il ripido e stretto canalino sbuchiamo sopra la Spalla (m. 3462 - ore 2,15).

Zizzagando sull'ampio ed irto pendio glaciale evitiamo alcuni crepacci e lasciando a sx visibili resti di teleferiche e postazioni militari della guerra 1915-18 ci portiamo verso la sommità.

Arrivati ai piedi della fascia rocciosa ci spostiamo gradualmente verso dx e sbuchiamo sulla cresta nord-est, la vista della parete nord è certamente tra le più impressionanti delle Alpi.

Ci portiamo verso sx e restando leggermente sul versante meridionale si tocca la croce di vetta della piramidale montagna, ore 4-4,30.
Vastissimo panorama.





La Palla Bianca vista dalla Vedretta di Vallelunga



La cresta di roccia che porta in vetta alla Palla Bianca

**21-22
Luglio**

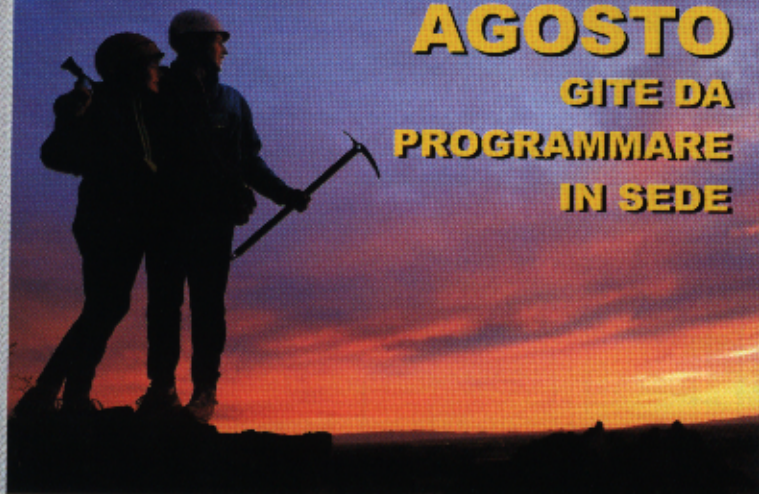
Palla Bianca, m. 3739 **Da Melago, m. 1912 (Val Venosta)**

Difficoltà:	AL
Equipaggiamento:	A
Dislivello 1° giorno m.:	632
Dislivello 2° giorno m.:	1195
Ore totali di cammino 1° giorno:	2
Ore totali di cammino 2° giorno:	8,30-9
Partenza ore:	8
Coordinatori: <i>Rocco G. – Scandola C. - Vagni F.</i>	



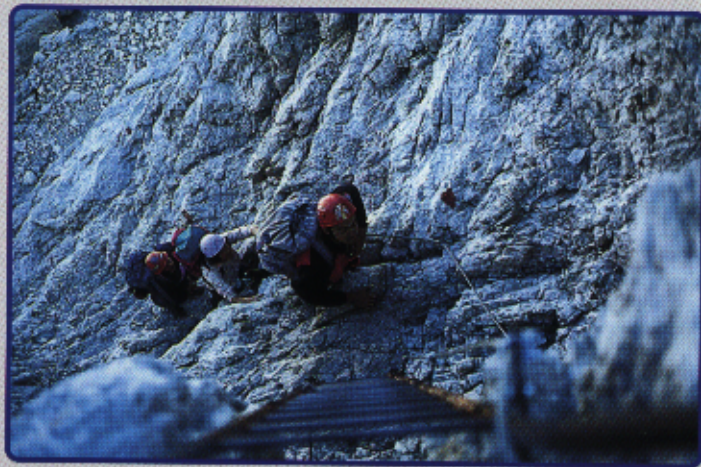
Descrizione gita:

Raggiunto Melago al termine della Valle Lunga, convalle della Val Venosta, parcheggiamo il pullman. Per il marcato sentiero con segnava n° 2 costeggiamo pianeggiante il Karlinbach, torrente di fondo valle, ed al posto di ristoro risaliamo a sx ed arriviamo al Rifugio Pio XI dove si pernotta. Lasciato il rifugio seguiamo il sentiero ed in breve siamo all'inizio della Vedretta di Valle Lunga. Ci portiamo sempre più sulla vedretta e risaliamo la lunga lingua nevosa fino a sbucare alla Sella della Palla Bianca (m. 3362 - ore 2,15). Sull'Hinterseisferner, a tratti crepacciato, superiamo un breve e ripido traverso e ci portiamo ad una insellatura nevosa tra due evidenti speroni rocciosi. Aggirata la base del più alto una buona pista ci porta ad incrociare l'itinerario proveniente dal Rifugio Bellavista. In territorio austriaco risaliamo verso dx alla Bocchetta della Vedretta dove confluiscono i vari itinerari per la cima (m. 3471 - ore 3,15). Risalendo la rampa ghiacciata sbuchiamo sul dorso della cresta sud e tra facili balze innevate e un tratto di crinale esposto raggiungiamo la cresta sotto la cuspide rocciosa sommitale. Su rocce ben articolate e facili gradoni raggiungiamo la grande croce metallica di vetta definita non a torto "il punto panoramico più bello delle Alpi Venoste", ore 4,30.



AGOSTO

GITE DA PROGRAMMARE IN SEDE



Gita n° 13 - Sul sentiero attrezzato delle Bocchette Alte

2
Settembre

Monte Ario, m. 1755
Dai Piani di Vaghezza, m. 1150 (Val Trompia)

Difficoltà: E
Equipaggiamento: E
Dislivello m.: 605
Ore totali di cammino: 3,30
Partenza ore: 8



Coordinatori: Assoni M. - Baldo D. - Goffi S.

Descrizione gita:

Passati per Tavernole sul Mella e Marmentino sbuchiamo sui vasti pianori di Vaghezza e nello slargo all'inizio del Sentiero 3V parcheggiamo.

Lasciati a dx il Rifugio Cà Fiorida, m. 1170, e l'unico skilift, per la stradina asfaltata usciamo dal piccolo agglomerato.

All'incrocio di sterrate seguiamo la larga e pianeggiante di centro e lasciata a dx la Baita Le Piazze, m. 1231, arriviamo al vicino Passo delle Piazze a m. 1222.

Abbandonata la larga sterrata che scende ad Irma seguiamo a dx il marcato sentiero con segnavia 3V, risaliamo le Scale dell'Ario che ci portano rapidamente sull'ampio pianoro erboso a forma di ferro di cavallo del Pian del Bene (m. 1515 - ore 1,15).

Lasciate a dx le vicine Baite Pian del Bene di Sopra e di Sotto per evidente segnavia risaliamo fino a sbucare sulla cresta.

Seguendo a sx il marcato sentiero panoramico superiamo il Monte Campello, m. 1642 e sempre sul sentiero di cresta e col panorama sempre più allargato arriviamo sulla cima con la grossa croce in ferro, ore 2.



DAN • TECHNOLOGY DE ANTONI

AUTOMATIC MACHINES FOR GRINDING

POLISHING AND BUFFING OF METALS

25030 **COCCAGLIO** (BS)

Loc. Buonvicino - S.S. 11

Tel. 0039/0307721850 - 0307722477

Fax 0039/0307240612

e-mail: dantech@deantoni.it

<http://www.deantoni.it>

15-16
Settembre

Sentiero delle Bocchette Alte Dal Rif. Vallesinella, m. 1513 (Gr. di Brenta)

Difficoltà:	F
Equipaggiamento:	F
Dislivello 1° giorno m.:	1067
Dislivello 2° giorno m.:	600 c.
Ore totali di cammino 1° giorno:	3
Ore totali di cammino 2° giorno:	7
Partenza ore:	6

Coordinatori: *Casalis C. - Faggi G. - Goffi S.*



Descrizione gita:

Da Madonna di Campiglio seguiamo a dx fino al largo piazzale del Rif. Vallesinella, m. 1513, dove si parcheggia.

Superato il torrente Sarca di Vallesinella risaliamo per largo sentiero il bosco fino al poggio del Rif. Casinei (m. 1825 - ore 0,45).

Seguendo il sentiero di dx ci portiamo alti sulla Val Brenta e per il panoramico Sentiero Bogani arriviamo al Rif. Maria e Alberto ai Brentei (m. 2182 - ore 2).

Risalito il Vallone dei Brentei e lasciato a sx il Sentiero Sosat raggiungiamo il Rif. Alimonta (m. 2580 - ore 3), dove si pernotta. Lasciata la Vedretta degli Sfulmini arriviamo al Sentiero U. Quintavalle e superati a sx i terrazzi detritici della Cima Molveno scendiamo alla Bocchetta Bassa dei Massodi, m. 2790. Col Sentiero M. Coggiola ci alziamo alla spianata sommitale dello Spallone dei Massodi a m. 2999. Scesi per la verticale e lunga Scala degli Amici superiamo la Bocchetta Alta dei Massodi e percorso il Sentiero D. Foresti arriviamo fin dove la cengia si allarga (m. 2954 - ore 3,15), è la Cengia Garbari da dove inizia la salita alla Cima Brenta a m. 3150.

Col Sentiero E. Pedrotti scendiamo alla Bocca di Tuckett (m. 2648 - ore 4,45), per la Vedretta di Brenta inf. siamo ai Rif. Tuckett e Sella (m. 2272 - ore 5,30). Arrivati al Rif. Casinei, ore 6,30, a ritroso sbuchiamo sul largo parcheggio di Vallesinella, ore 7.

Il CAI Chiari è su Internet:
www.chiari.net

chiari.net

Cultura-società-economia a Chiari
News nazionali e internazionali
I professionisti del Web

03382490910
info 03389111488



Mario Vannucci, guida di Sondrio, ci accompagna attraverso 53 vie "normali" di salita oltre i Quattromila. Da Nord a Sud, da Ovest a Est, ogni itinerario è presentato attraverso una accurata descrizione tecnica ed una schematica ed esauriente tabella che ne riassume tutte le caratteristiche. L'opera è completa dei numeri di telefono (servizio meteorologico, servizio valanghe, soccorso alpino, rifugi), e di altre numerose ed utili indicazioni.

www.nordpress.com
telefono 030.7000917
fax 030.7001683

L. 20.000

**30
Settembre**

Rifugio Torsoleto, m. 2390
Da Lovenjo, m. 1300 (Val Paisco)

Difficoltà: E
Equipaggiamento: E
Dislivello m.: 1090
Ore totali di cammino: 6
Partenza ore: 6



Coordinatori: Assoni M. - Baldo D. - Rocco G.

Descrizione gita:

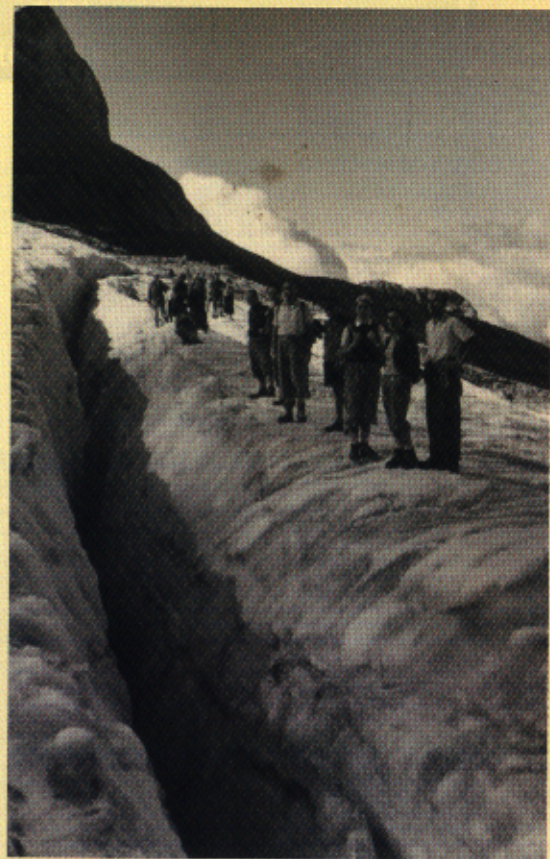
Per segnava n° 160 risaliamo il bosco di abeti e larici fino a sbucare sul pianoro pratoso della Malga di Scala, m. 1741. Per la sx orografica della valle omonima raggiungiamo la ristrutturata Malga di Val di Scala Sup. (m. 2014 - ore 2). Attraversando a sx le propaggini del Piz Svolt e contorniamo il laghetto di Val di Scala, m. 2098, e per segnava n. 160 risaliamo al passo (m. 2250 - ore 3).

Per il marcato sentiero di dx arriviamo al rifugio, ubicato a balcone panoramico all'inizio del balzo finale al monte omonimo, ore 3,30.

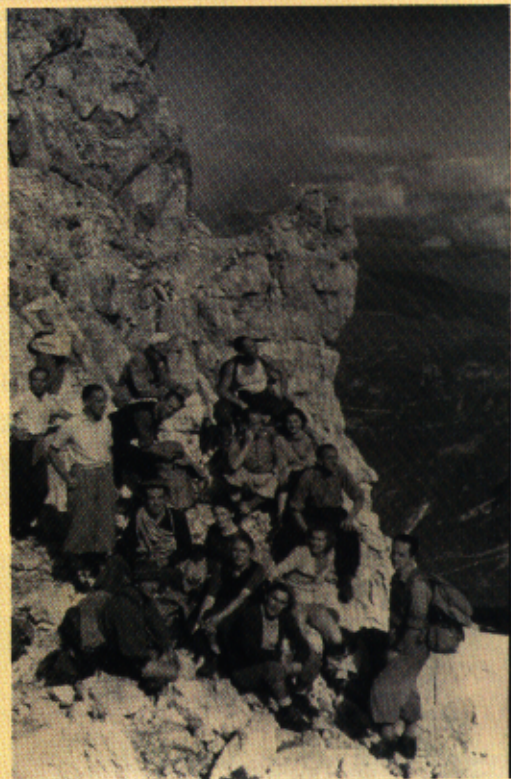
Dopo la doverosa sosta a ritroso siamo di nuovo al passo. Per il sentiero morenico di dx scendiamo verso la Conca Largone, aggirato il Monte dei Matti puntiamo direttamente ai ruderi della Malga di Camp Sec (m. 1900 - ore 4,30). Per mulattiera in moderata pendenza entriamo nel fitto bosco e arriviamo al parcheggio.

Il rifugio è dedicato a Battistino Bonali e Giandomenico Ducoli, sensibili all'OMG ed ai problemi della gente andina, morti l'8 Agosto '93 quasi al termine della via Casarotto alla Nord dell'Huascaran a m. 6655.

La nuova struttura, inaugurata l'8 Agosto 98, racchiude il loro vivo ricordo ed i loro ideali: l'amore alla montagna, l'amicizia limpida, l'aiuto reciproco, il valore della fatica e dei mezzi leali nello sport e nella vita.



*Ghiacciaio di Fradusta
nel gruppo delle Pale di S. Martino*



*Verso Cima Rosetta, m. 2743,
nel gruppo delle Pale di S. Martino*

Dall'archivio del Sig. Guido Del Frate

N.B. Confidando nei soci fondatori e ai partecipanti alle prime gite della sezione, attendiamo fiduciosi loro testimonianze da inserire nel prossimo libretto.



COOPERATIVE DI CONSUMO

COOP LAVORATORI UNITI URAGO D'OGGIO

punti vendita:

URAGO - Via Kennedy, 17

CASTELCOVATI - Via Caduti, 26

COCCAGLIO - P.zza A. Moro, 2

CALCIO (BG) - Via Papa Giovanni XXIII

CHIARI - Via Barcella, 16

PONTOGLIO - Via Dante, 19/A

PALOSCO (BG) - Via Dante Belotti, 19

TRENZANO - Via Vittorio Veneto, 7

CAPRIOLO - Piazza Martiri, 1



13-14 OTTOBRE 2001

OTTOBRATA SOCIALE

IL RITROVO DEI SOCI

**PER LA FESTA DI FINE ANNO SOCIALE
VERRA' DEFINITO IN BASE ALLE PROPOSTE
CHE PERVERRANNO ALLA SEZIONE**



Fotografare in montagna



Alpinismo Giovanile



15 DICEMBRE 2001

**AL SALONE MARCHETTIANO
VIA OSP. VECCHIO - ORE 20.45**

ASSEMBLEA DI FINE ANNO SOCIALE

**RINNOVO CARICHE SOCIALI
PROIEZIONE AUDIOVISIVO**



Fotografare in montagna

**Lloyd
Adriatico**



Allianz Group

SOLUZIONI ASSICURATIVE

&

FINANZA

PERSONALE

Agente generale: **Lupi Giacomo**

25032 CHIARI (BS)

Via Rudiano I° Trav., 14

Telefono 030.712845 - Fax 030.7000422

E-mail: giacomo.lupi@tiscali.net

C.N.S.A.S.

Informazioni utili

- Sezione particolare CAI: 6400 tecnici volontari per il soccorso in montagna e 600 per quello in grotta.
- Scuola nazionale tecnici di soccorso alpino e speleologico.
- Scuola nazionale unità cinofile da valanga (120 unità cinofile operative).
- Scuola nazionale unità cinofile da ricerca in superficie (40 unità operative).
- Commissione medica: 250 medici alpinisti e 20 speleologici.

Per chi dà l'allarme

- Fornire il proprio nome.
- Dire da dove e da quale numero telefona.
- Dire il numero - posizione - condizione dei feriti.
- Deve rimanere vicino al telefono.
- Fornire tutte le informazioni utili.
- Rispondere con calma alle domande poste.
- Non spostare il ferito se non strettamente necessario (possibilità di slavine, smottamenti ecc. ecc.).
- Coprire l'infortunato e se possibile stargli vicino.

Numeri telefonici utili

Regione Valle d'Aosta	0165-238222
Regione Piemonte	118
Regione Lombardia	118
Provincia Trentino	118
Provincia Alto Adige	0471-797171
Regione Veneto	118
Regione Friuli Venezia Giulia - Socc. Alpino	118
Regione Friuli Venezia Giulia - Speleo	040-327205
Regione Liguria	0336-689316 oppure 118

Alcuni consigli utili da seguire

- Non andare mai soli in montagna o in grotta.
- Lasciare indicazioni precise sugli itinerari che si intendono seguire.
- Informarsi sui numeri telefonici per allertare il CNSAS della zona.
- Consultare il bollettino Nivo-Meteo.
- In zona a rischio valanghe utilizzare Arva.
- In caso di bisogno le squadre del CNSAS vanno allertate tempestivamente.
- Prepararsi a fornire tutte le informazioni che saranno richieste per un buon esito dell'intervento come posizione, condizioni, numero di feriti, condizioni meteo zona.
- Non esitare ad allertare il soccorso alpino e speleologico anche per problemi e situazioni apparentemente non gravi. E' preferibile un falso allarme ad un ritardato soccorso.

SEGNALAZIONI CONVENZIONALI
USATE QUANDO ESISTE
IL CONTATTO VISIVO E NON È POSSIBILE
QUELLO ACUSTICO



PARTICOLARMENTE ADATTE
PER INTERVENTI
CON L'ELICOTTERO



SI

POSIZIONE: IN PIEDI CON LE
BRACCIA ALZATE, SPALLE AL VENTO
Si vedano il testo e le successive figure,
in particolare la fig. 4.15

- RISPOSTA AfferMATIVA
A EVENTUALI DOMANDE
POSTE DAI SOCCORRITORI
- ATTERRATE QUI, IL VENTO
È ALLE MIE SPALLE

POSIZIONE: IN PIEDI CON UN
BRACCIO ALZATO E UNO
ABBASSATO, SPALLE AL VENTO
Si veda il testo



NO

- NON SERVE SOCCORSO
- RISPOSTA NEGATIVA
A EVENTUALI DOMANDE
POSTE DAI SOCCORRITORI

PARTE GENERALE

- 1 - Le gite sociali si intendono compiute al raggiungimento della meta prevista e ritorno.
- 2 - Le ascensioni alle cime nel programma, si intendono in ogni caso realizzabili a discrezione del coordinatore in quanto legate alle condizioni meteorologiche, del terreno, cordate affidabili ed altri fattori che influiscono sulla sicurezza.
Ogni partecipante, avvisando il coordinatore ed assumendosi ogni responsabilità, può comunque effettuare l'ascensione o altro itinerario a suo piacimento purché ciò non rechi intralcio allo svolgimento della gita.
- 3 - Le iscrizioni alle gite con viaggio previsto in pullman dovranno essere fatte entro il martedì precedente la gita stessa previo versamento dell'intera quota stabilita. Se entro tale giorno le iscrizioni dovessero risultare insufficienti alla copertura della spesa del pullman la gita si effettuerà con mezzi propri.
- 4 - Il ritrovo per la partenza avverrà anche nel caso di condizioni meteorologiche sfavorevoli, sarà il coordinatore a decidere eventuali variazioni.

ACCOMPAGNATORE

- 5 - Compito dei coordinatori è quello di informare i partecipanti circa le caratteristiche del percorso, le eventuali difficoltà, l'equipaggiamento più idoneo ed essenziale di guidarli sull'intero percorso.
- 6 - Qualora durante la gita dovessero verificarsi situazioni anormali, quali, condizioni atmosferiche in peggioramento, percorso pericoloso per smottamenti del terreno o altri fattori imprevedibili, il coordinatore, sentiti i pareri dei partecipanti, potrà a suo insindacabile giudizio modificare, abbreviare o annullare la gita stessa.
- 7 - Nessuna responsabilità può essere addebitata al coordinatore ed agli organizzatori alla gita.

PARTECIPANTI

Le gite sociali sono un servizio che la Sezione fornisce ai soci ed al non soci, finalizzato a far conoscere, rispettare ed amare la montagna, nonché a trascorrere parte del "tempo libero" in serena ed allegra compagnia a contatto con la natura, pertanto, per il buon andamento delle stesse, i partecipanti devono attenersi scrupolosamente ai consigli dei coordinatori ed alle seguenti minime norme di comportamento:

- 1 - Non abbondare mai il gruppo per seguire un altro sentiero senza prima aver avvisato il coordinatore.
Usare prudenza specialmente sui percorsi esposti tenendosi a debita distanza da chi ci precede.
- 2 - Non danneggiare o cogliere fiori e piante, non disturbare gli animali selvatici, anzi, osservarli o fotografarli a debita distanza.
- 3 - Nei rifugi rispettare gli orari di riposo.
- 4 - Riportare sempre a valle i rifiuti anche quando si frequentano i rifugi.

PARTECIPANTI GIOVANI

- 5 - I giovani sono particolarmente benvenuti alle gite sociali, ma se minori di età dovranno essere accompagnati od affidati a persona adulta, salvo le gite specifiche di Alpinismo giovanile al cui regolamento si rimanda.

POLIZZE ASSICURATIVE

- 6 - I soci C.A.I. in regola con il pagamento annuale del bollino godono di una copertura assicurativa fino a 30 milioni per eventuali operazioni di soccorso alpino anche con intervento di elicottero, e di una polizza RC verso terzi. I non soci, non hanno queste coperture assicurative, pertanto coloro che partecipano alle gite non essendo iscritti al C.A.I. si assumono ogni rischio per eventuali infortuni, sollevando gli organizzatori e coordinatori da ogni responsabilità.
- 7 - Per tutti è obbligatoria la "polizza infortuni" versando la quota stabilita al momento dell'iscrizione.

Sezione C.A.I. di Chiari

Chi entra in un rifugio ricordi che è ospite del Club Alpino Italiano: sappia dunque comportarsi come tale e regoli la sua condotta in modo da non recare disturbo agli altri. Non chieda più di quello che il rifugio (in quanto tale) e il Gestore-Custode possono offrire. Il Gestore-Custode ricordi che il rifugio del C.A.I. è la casa degli alpinisti: sappia dunque renderla ospitale e accogliente, sia cordiale ed imparziale con tutti. Dalle ore 22 alle ore 6 il Gestore-Custode deve fare osservare assoluto silenzio e farsi parte diligente per eliminare qualsiasi rumore e disturbo. L'ospite deve rispettare eventuali divieti (o limitazioni d'uso di locali o attrezzature) indicati da speciali avvisi esposti a cura della sezione, d'intesa con il Gestore-Custode. Resta in ogni caso vietato l'accesso ai locali di riposo calzando scarpe pesanti ed utilizzando sistemi d'illuminazioni e fornelli a fiamma libera. E' inoltre vietato fumare nelle camere e nei locali adibiti alla consumazione dei pasti.



Dal regolamento generale rifugi

SPACCIO AZIENDALE



BIALETTI



Rondine

Oltre alle vantaggiose offerte
di pentole e caffettiere
Rondine e Bialetti
trovate casalinghi
delle migliori marche
e articoli da regalo.
Un personale qualificato saprà
consigliarVi per regali e
ricorrenze particolari.

Orari di apertura:

Martedì - Sabato ore 8,30/12,30 - 14,30/18,30 - Lunedì chiuso

Via Fogliano 1 - 25030 Coccaglio (BS)

Tel. e fax 030/7703600 - www.bialettiindustrie.it

BIALETTI
INDUSTRIE